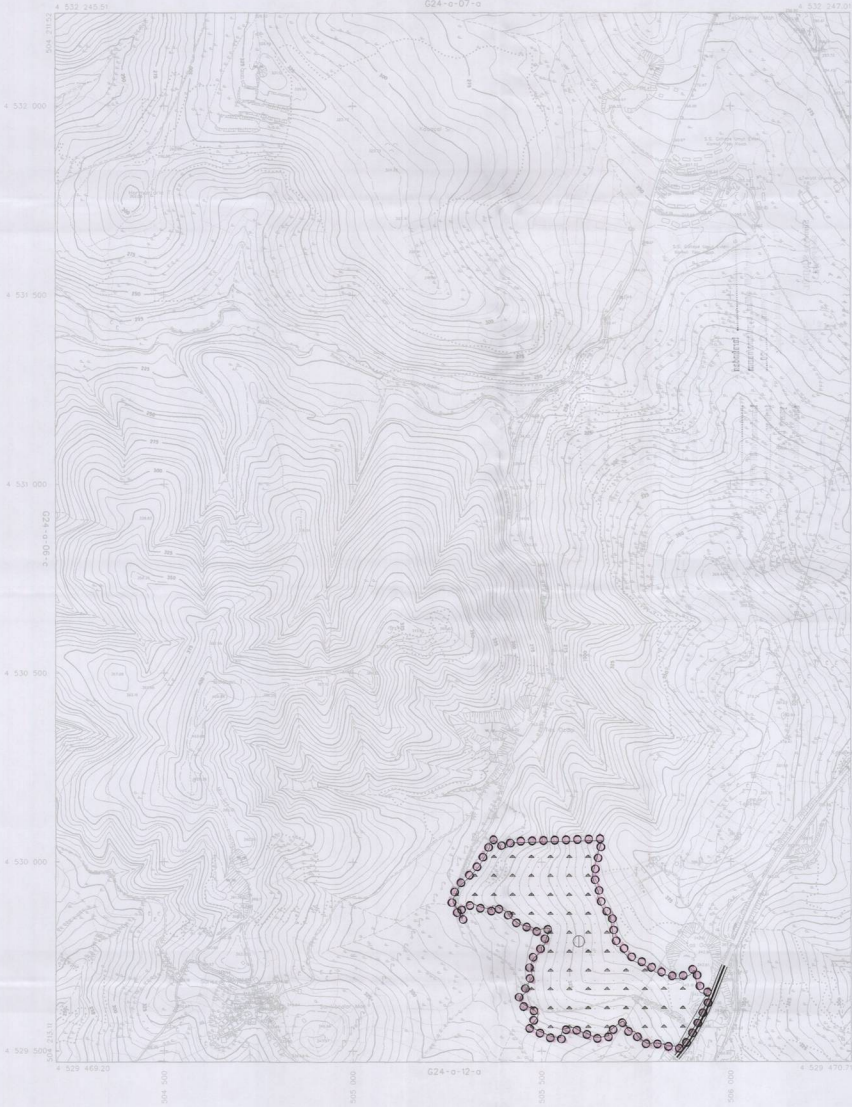


KOCAELİ G24-a-07-d

G24-a-07-a



ONAY

Kocaeli Bölgesel İmarat
Yerleşim, Teşkilat ve Kurumlar
Yapılaşma Hizmetleri Dairesi Başkanlığı
Şehircilik Şube Müdürlüğü
Şehircilik Şube Müdürü
Emre ÖZDEMİR

15.08.2008



ŞİRKETİN MÜHÜRÜ
MÜHÜRÜ
MÜHÜRÜ



1:5000

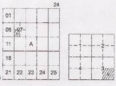
Harita: 2008, Türkiye Harita Fotoğrafçılığı (Tahmin),
Yapılan Foto: ARA-HEV, Fotoğrafçılık Hizmetleri
Mikrolar, Başkent, İstanbul, Türkiye

KONTROL
Mühürü: [Signature]
Mühürü: [Signature]
Mühürü: [Signature]

Proje Mühürü: [Signature]
Mühürü: [Signature]

KOCAELİ - G24-a-07-d

KANDIRA İLÇESİ (Akçakese Köyü)
KOCAELİ
G24-a-07-d-3-c



Kocaeli Bölüğüne Bađlıyken
İnşaatın Fiziksel ve Teknik olarak
yeterli olan Kocaeli İne at 1/1000
ölçekte yapılan Harita 3194
sayılı İmar Kanununun 7. maddesine
göre inceleme ve onaydır.

14-02-2022



Başkan Adına
GÖRÜLEN MÜHÜR
İmza ve görevine Göreli Başkanı

KANDIRA İLÇESİ (Akçakese Köyü) G24-a-07-d-3-c

KOCAELİ

Koordinatlar ve pafta bölünmesi en son güncellenmiş
TUTGAY'a bađı 2005-0 spajında, ÇRS80 ekipmanı ve
Transvernal Menzür (174) ölçümünde alınmıştır.
Ağustos 2010 tarihinde yapılan inşaat bina ölçümlerinden
alınmıştır. Harita esaslı çizimdir. Gölgeleme.
Yükseklik Firma KUTLUBEY HARİTA A.Ş.
ÇETİNKAYA HARİTA A.Ş.
(Orhan Güngör)

PROJE YÖNETİCİSİ

ALTAN ÇETINKAYA
Harita Mühendisi

Harita Mühendisi

Harita Mühendisi

Harita Yüksek Mühendisi

Harita Yüksek Mühendisi

SELİM SAYDAN

DİLEK AYDIN

ERGEM AKIŞ

HAMAN İLHAN

HALHAZIR HARİTA VE

İSMAIL SEYİRK
Harita Mühendisi

PROJE YÖNETİCİSİ

HARİTA BÜRE MÜDÜRÜ V.

ERGEM AKIŞ
Harita Yüksek Mühendisi

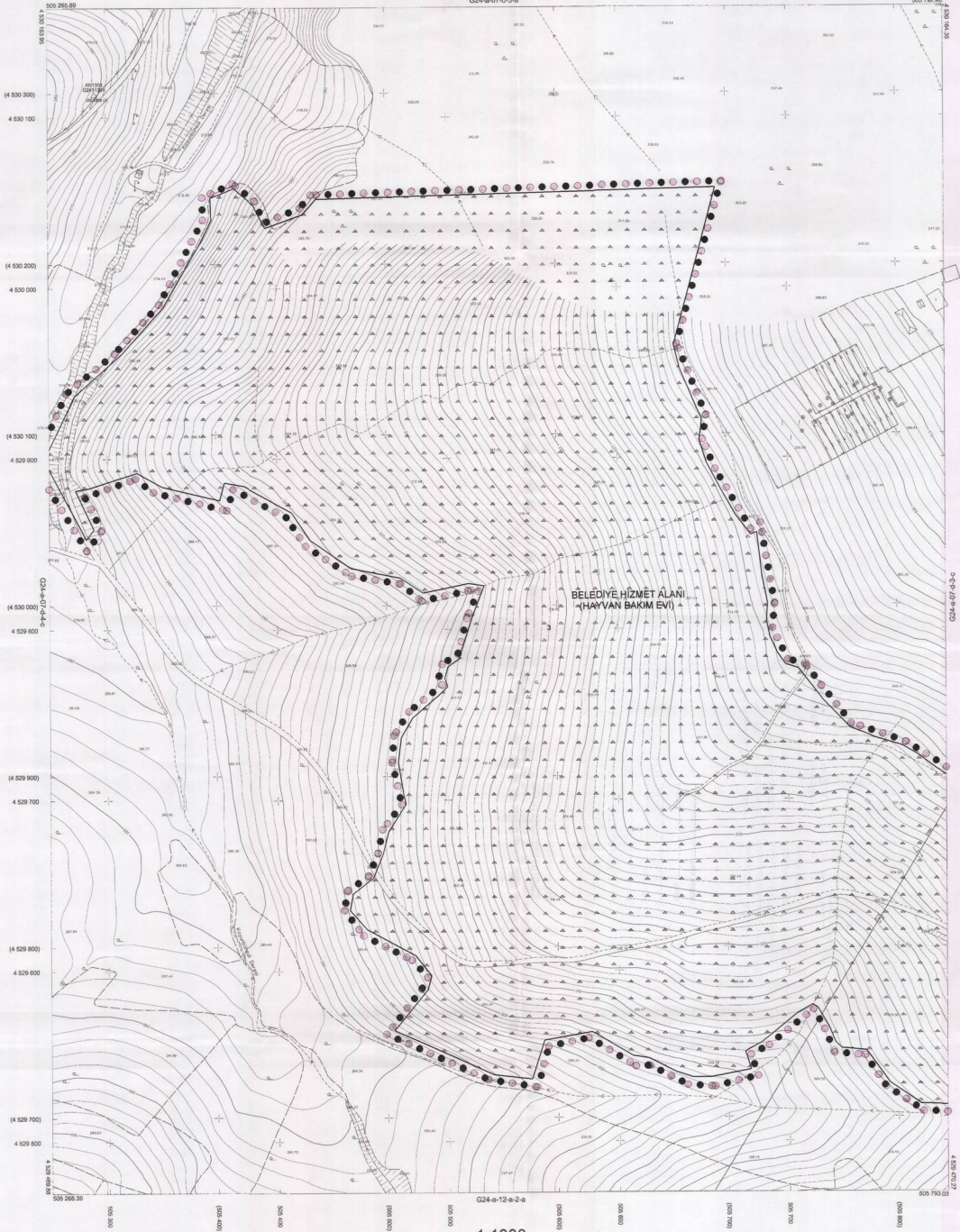
1:1000

KANDIRA İLÇESİ (Kocakaymaz Köyü)

KOCAELİ

G24-a-07-d-3-d

G24-a-07-d-3-a



Kocaeli Büyükşehir Belediyesi
tarafından Fotogrametri yöntemiyle
yapılan Kocaeli İstatik 1/1000
ölçekli sayısal harita Harita 3194
sayılı İmar Kanununun 7/a maddesine
göre onaylanmıştır.

14.02.2012



Şehircilik Müdürü
Gökhan KEMAL
İmar ve Şehircilik Dairesi Başkanı

KANDIRA İLÇESİ (Kocakaymaz Köyü) G24-a-07-d-3-d

KOCAELİ

Koordinatlar ve pafta bölünmesi en son güncellenmiş
TUTANAK Yılı 2009'da yapılan, GR500 ölçekli ve
Transverse Mercator (TM) projeksiyonunda alınmıştır.
Ayrıca 2010 tarihinde yapılan mevcut hava fotoğraflarından
kullanılmıştır. Harita esaslı çizimdir ve ölçeklenmiştir.
Yükseklik FİT (KUTLUSEYİ HARİTA A.Ş.
ÇİZİM YAPIMI) (Oran Ölçümü)

PROJE YÖNETİCİSİ
ALİSAK ÇETİNKAYA
Harita Mühendisi

1:1000

Harita Mühendisi

Harita Mühendisi

Harita Yüksek Mühendisi

Harita Yüksek Mühendisi

BELİM BAYRAM

DİLŞAD AKIN

ESREF ARIŞ

HAKAN İLHAN

HALHAZIR HARİTA DEĞİ

İSMAIL BEYRİK

Harita Mühendisi

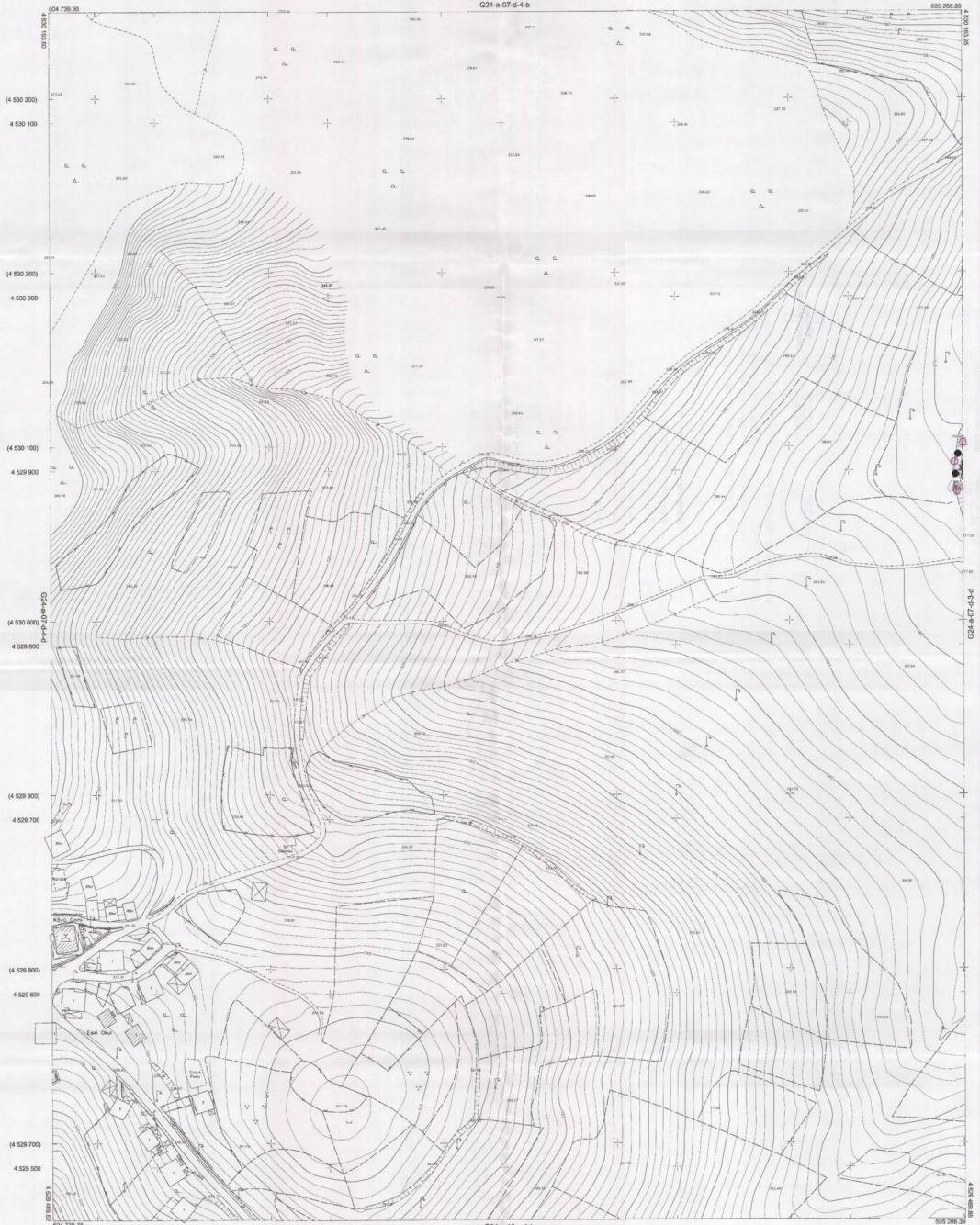
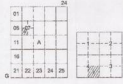
PROJE YÖNETİCİSİ

HARİT YÜKSEK MÜHÜRÜ V.

Harita Yüksek Mühendisi

Harita Yüksek Mühendisi

İZMİT İLÇESİ (Sarışeyh Köyü)
KOCAELİ
G24-a-07-d-4-c



1:1000

Koordinatlar ve pafta bölünmesi en son güncellenmiş
TUTGUYA (ağ): 2005.0 eposunda, OHSB0 etidisi ve
Transversal Mercator (TM) ölçümünde düzenlenmiştir.
Ağustos 2010 tarihinde çekilen renkli hava fotoğraflarından
çizilmiş; traşlar sahası (paftaları) gözlemlenmiştir.
Yüklenici Firma: KUTLUŞEYH HARTAA.Ş.
ÇİTİNAYVA İMKA A.Ş.
(Ortak Girişim)

PROJE YÖNETİCİSİ
ALTAN ÇİTİNAYVA
Harta Mühendisi

Harta Mühendisi BELMİ SAYDAN
Harta Mühendisi ÖLEK AYDIN
Harta Yüksek Mühendisi ERGEP AKIŞ
Harta Yüksek Mühendisi HAKAN İLHAN

HALIHAZIR HARTAYA DEĞİT
İSMAİL BEYRİS
Harta Mühendisi

PROJE YÖNETİCİSİ
HARTA ŞUBE MÜDÜRÜ V.
SERHAN ÇELİK
Harta Yüksek Mühendisi

Kocaeli Bölgeyle Belirli
tarafından Fotoğraflama yöntemi
yapılarak Kocaeli İline ait 1/1000
ölçekte hazırlanan Harita 1194
sayılı İmar Kanununun 714 maddesine
göre hazırlanmıştır.

14.08.2010



Başkan Ađın
Gözetim ve Kontrol
İmar ve Şehircilik Genel Müdürlüğü



İZMİT İLÇESİ (Sarışeyh Köyü) G24-a-07-d-4-c
KOCAELİ

Tretuvar seviyesi, yol seviyesinin 0.30 m üstü olarak kabul edilir. Henüz oluşmamış yollarda kot talebi halinde, bordür üst seviyesi, Belediyesi tarafından hazırlanan projesine göre en geç 20 gün içinde belirlenir.

Binalara kot verilirken parselin kot aldığı yol cephesinin orta noktası hizasındaki en yüksek tretuvar "röper" kabul edilir.

Parselin kot aldığı yol cephesinin köşe kotları arasında 3.50 m veya daha fazla kot farkı bulunması halinde, binanın oturacağı alan kademelendirilmek ve her kademenin orta noktasına rastlayan bordür taşı üst seviyesi (+ 0.00) kabul edilmek suretiyle kot belirlenir.

Ancak, her kademenin kendi hizasındaki en düşük bordür kotundan itibaren yüksekliği en çok 2.50 m olmak zorundadır. Kademeli kotlandırmada her kademe, cephe boyunca 6.00 m' den aşağı olamaz.

Son kademenin 6.00 m' den az olması durumunda, bir önceki kademe seviyesine uyulur. Ayrıca her kademedeki bina bölümü kendi (+ 0.00) kotuna göre, İmar Planı ile belirlenen saçak seviyesini geçemez. Köşe başı parsellerde kademeli kotlandırma yalnız, bina köşeleri arasındaki kot farkının en fazla olduğu yol cephesinde uygulanır.

Tabii zemin kotu yol kotu altında olan parsellerde de ,binalara verilecek azami kot parselin cephe aldığı yol orta noktası hizasındaki en yüksek tretuvar seviyesidir.

3.2.51.2. Köşe başı parsellerde kot, yolların farklı genişlikte olduğu durumda geniş yoldan ve parsel orta noktası hizasındaki bordür taşı üst seviyesinden verilir.

Yolların aynı genişlikte ve yollar arasındaki kot farkının en çok 1.50 m olduğu durumlarda yolların kesiştiği tretuvar üst seviyesinden kot verilir.

Aynı genişlikte yolların kesişmesi sonucu meydana gelen ve yollar arasında 1.50 m' den fazla kot farkı bulunan, İmar Planında ön cephesi işaretlenmeyen köşe başı parsellerde kot, yollar üzerindeki kat nizamı, bitişik parsellerin kot durumu, parsel cepheleri uzunlukları ile yapı yoğunluğu dikkate alınarak Belediyesince belirlenen parsel ön cephesinin orta noktası hizasındaki bordür taşı üst seviyesinden verilir.

Röper noktası ve parselin yol cephesine rastlayan köşe kotları arasında 3.50 m veya daha fazla kot farkı olması durumunda 3.2.51.1. maddesi hükümleri doğrultusunda kademe yapılır.

3.2.51.3. Bu plan notlarının uygulanması sırasında, Belediye Başkanlığınca tereddüt edilen hususlarda Büyükşehir Belediyesi'nin görüşüne başvurulur. Bu gibi durumlarda; Büyükşehir Belediyesi'nin verdiği görüş doğrultusunda uygulama yapılır.

3.3. G24a07d nazım, G24a07d 3c G24a07d3d uygulama imar planı paftaları üzerinde yer alan ve İzmit Orman İşletme Müdürlüğü- Kandıra Orman İşletme Şefliği sorumluluk alanı içerisinde kalan, "Belediye Hizmet Alanı (Hayvan Bakım Evi)" olarak düzenlenen alanda, ulaşım, yapılaşma ve yerleşim planı Kocaeli Büyükşehir Belediyesi'nce onaylanacak avan proje doğrultusunda gerçekleştirilecektir.